



Внутригородское муниципальное
образование Санкт-Петербурга
город **Кронштадт**



ОХРАНА ОКРУЖАЮЩЕЙ СРЕДЫ

Санкт-Петербург

2019

В соответствии с Конституцией Российской Федерации, каждый имеет право на благоприятную окружающую среду, каждый обязан сохранять природу и окружающую среду, бережно относиться к природным богатствам, которые являются основой устойчивого развития, жизни и деятельности народов, проживающих на территории Российской Федерации.



Куда обращаться при выявлении фактов сжигания отходов?

В случае, если сжигание отходов производится на контейнерной площадке в зоне жилой застройки, необходимо обращаться в Государственную жилищную инспекцию Санкт-Петербурга (195112, Санкт-Петербург, Малоохтинский пр., д.68 Лит.А, e-mail: gzhi@gov.spb.ru Телефон: (812) 576-07-01; (812) 576-06-80; (812) 417-41-11).

Если у Вас имеется возможность произвести фотосъемку процесса сжигания отходов, то данные фотоматериалы помогут привлечь к ответственности нарушителей законодательства.



Беспокоят неприятные запахи, шум, вибрация в жилых помещениях, или не удовлетворяет содержание подъезда, подвала, куда обращаться?

Вопросы шума и вибрации в жилых помещениях, неприятных запахов, неудовлетворительного содержания подъездов, подвалов относятся к ведению Территориального отдела Управления Роспотребнадзора по городу Санкт-Петербургу в Приморском, Петроградском, Курортном, Кронштадском районах:

197198, Санкт-Петербург, Большая Пушкарская, д.18(812) 232-15-92.E-mail:to_sever@78rospotrebnadzor.ru



Кто отвечает за несвоевременный вывоз отходов во дворе нашего дома?

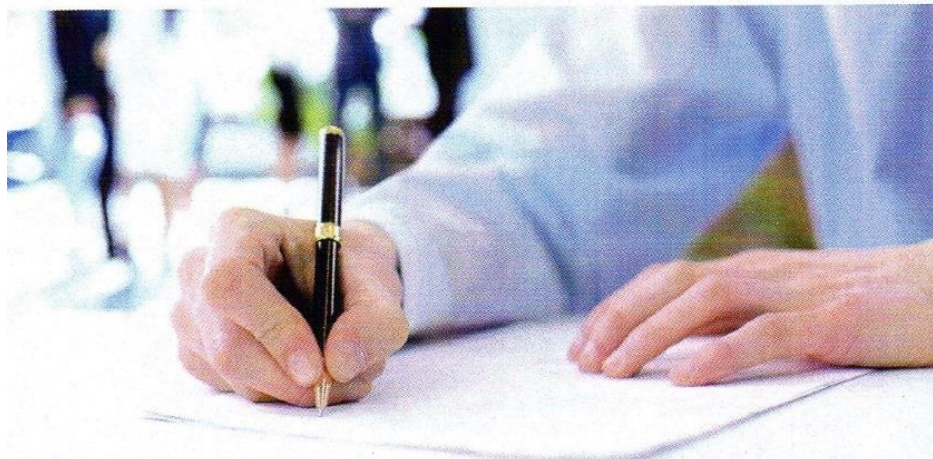
Вопросы контроля норм накопления, организацией сбора и вывоза коммунальных отходов закреплены за Администрациями районов Санкт-Петербурга. По этим вопросам жители могут обращаться: Дежурную службу Администрации своего района:

- СПб ГУ "Межотраслевой центр по приему и учету устных обращений жителей Санкт-Петербурга по вопросам оказания жилищных и коммунальных услуг, водоотведения, соблюдения (обеспечения) нормативных режимов водо-, тепло-, газо- и электроснабжения" (СПб ГУ «Центр»), по телефону 004.



Куда обращаться при выявлении фактов захламления отходами территорий предприятий, организаций?

При выявлении фактов захламления территорий отходами производства и потребления на территории предприятий и организаций, необходимо обратиться на горячую линию Комитета по природопользованию, охране окружающей среды и обеспечению экологической безопасности; сообщить свои имя, фамилию, отчество, адрес проживания, контактный телефон, изложить имеющуюся информацию о правонарушении.



Как правильно составить письменное обращение в Комитет?

В соответствии со статьей 7 Федерального закона № 59-ФЗ "О порядке рассмотрения обращений граждан в РФ"

«... Гражданин в своем письменном обращении ... в обязательном порядке указывает либо наименование государственного органа или органа местного самоуправления, в которые направляет письменное обращение, либо фамилию, имя, отчество соответствующего должностного лица, либо должность соответствующего лица, а также свои фамилию, имя, отчество (последнее - при наличии), почтовый адрес, по которому должны быть направлены ответ, уведомление о переадресации обращения, излагает суть предложения, заявления или жалобы, ставит личную подпись и дату...."

Наименование: Комитет по природопользованию, охране окружающей среды и обеспечению экологической безопасности;

Председатель Комитета Григорьев Игорь Александрович
Почтовый адрес: 191123 СПб, ул. Чайковского д.20, лит.В.
Электронный адрес: dep@kroos.gov.spb.ru Тел. 417-59-02

Если Вы направляете письменное обращение по электронной почте, не забудьте указать свой почтовый адрес.



В квартире разбился медицинский термометр, представляет ли он опасность ?

В разбитом состоянии ртутьсодержащий термометр представляет опасность, а точнее, опасны испаряющиеся пары ртути. Ртутные термометры имеют шкалу только серебристого цвета. Если разбитый медицинский градусник содержит ртуть, Вам необходимо предпринять следующие действия:

- открыть окна, проветрить помещение;
- ограничить место разлива, не увеличивая поверхность загрязнения (ртуть прилипает к поверхностям и может разноситься обувью);
- провести механическую уборку (очистку) видимых количеств металлической ртути следующим образом: наденьте на руки резиновые перчатки, соберите ртуть мокрой газетой или лейкопластырем (капельки ртути прилипают к бумаге или лейкопластырю) и поместите в ёмкость с водой, ёмкость закройте крышкой. Собранную ртуть можно хранить несколько часов вдали от нагревательных приборов. Имейте в виду, что длительное хранение ртути может привести к дальнейшему загрязнению помещения;
- обработать место разлива ртути, пол помещения и, желательно, стены концентрированным горячим мыльно-содовым раствором, а лучше 4-5% раствором моно- или дихлорамина.
- сдать собранную ртуть в ГУП "Экострой" Санкт-Петербург, Волхонское шоссе, д.116, корп.3, тел.325-32-62. А также в Экомобиль 7(921)8973795, 7(921)897-38-29

Не выбрасывайте ртуть в контейнер для сбора коммунальных отходов, или мусоропровод, не сливайте в канализацию во избежание отравления парами ртути.



Кто в городе осуществляет охрану зеленых насаждений?

Осуществление мероприятий по охране и защите зеленого фонда Санкт-Петербурга входит в предметы ведения Управления садово-паркового хозяйства (УСПХ), структурного подразделения Комитета по благоустройству. Вырубка деревьев на территории Санкт-Петербурга, во всех случаях, должна производиться только с разрешения УСПХ (Каменноостровский пр., д.3/5, Санкт-Петербург, 197046, тел. 233-82-08).

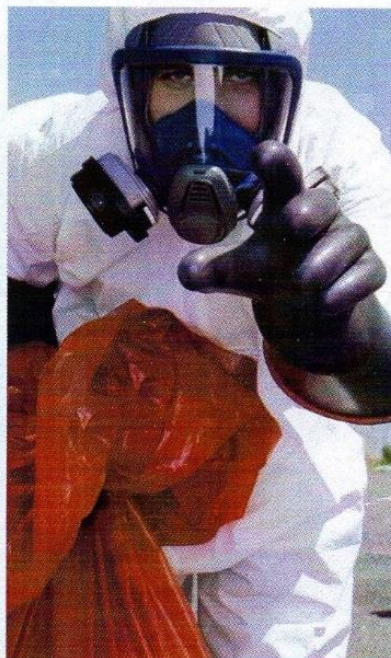


СИСТЕМА СБОРА ОПАСНЫХ ОТХОДОВ

Целью создания системы сбора опасных отходов является снижение их негативного воздействия на окружающую среду путем сокращения количества опасных отходов, поступающих на полигоны в составе твердых коммунальных отходов, а также на мусороперерабатывающие и мусоросортировочные предприятия. Опасные отходы наносят значительный вред окружающей среде, поэтому следует исключить их попадание в поток твердых коммунальных отходов, необходимо производить их утилизацию, обезвреживание и обеспечивать безопасное захоронение неперерабатываемых остатков.

Жители Санкт-Петербурга могут бесплатно сдать в экомобиль, стационарный пункт, экотерминал, экобокс следующие виды отходов:

- ртутные лампы (люминесцентные и компактные энергосберегающие)
- ртутные термометры и другие ртутьсодержащие приборы
- малогабаритные источники тока (отработанные батарейки и аккумуляторы)
- бытовую, компьютерную технику и оргтехнику
- бытовую химию, лаки и краски
- лекарства с истекшим сроком годности, использованные и просроченные шприцы и иглы
- автомобильные аккумуляторы
- отработанные масла
- автомобильные покрышки



ОБРАЩАЕМ ВНИМАНИЕ, ЧТО СБОР ОПАСНЫХ ОТХОДОВ ОСУЩЕСТВЛЯЕТСЯ ИСКЛЮЧИТЕЛЬНО ОТ ЧАСТНЫХ ЛИЦ!

Сдать вышеперечисленные отходы, физические лица могут самостоятельно и бесплатно по адресам:
Волхонское ш., д. 11 б, корп.3 или В.О., 13-я линия, д. 22
Время работы с 9 до 17

Дополнительную информацию можно получить по телефону городской аварийной экологической службы: 328-8069 (круглосуточно)
ecospb.com/contacts

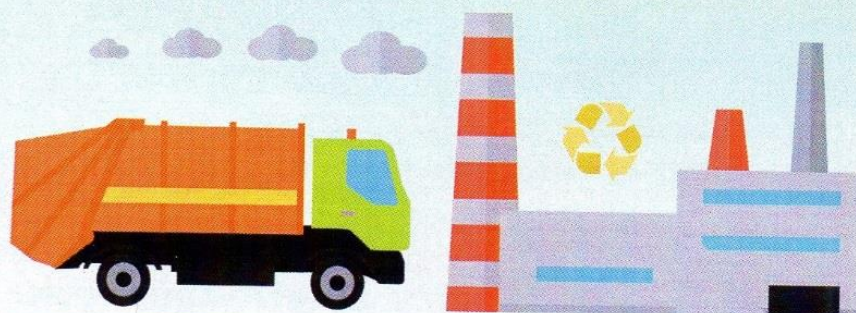
ООО «Экологический сервис-Санкт-Петербург»
192007, Санкт-Петербург, ул. Расстанная, д. 2, корп. 2,
литера Б, помещение 8-Н, 779-10-24, es.spb@list.ru



**Расписание стоянок ЭКОМОБИЛЯ
В Кронштадском р-не, ул. Станюковича, д.5**

24.09.2019	15.30 - 16.30
05.10.2019	15.30 - 16.30
24.10.2019	15.30 - 16.30
05.11.2019	15.30 - 16.30
24.11.2019	15.30 - 16.30
14.12.2019	15.30 - 16.30

**Список ЭКОБОКСОВ
в Кронштадском районе**
экоспб.рф/екобоксы/kronshtadtskij
**ЭКОБОКС для приема батареек,
градусников, ламп.**



Заказчик - Местная администрация муниципального образования город Кронштадт



ООО "ОБЖ СПб" тел/ф: (812) 579-79-99, моб.: 8-921-329-23-42.

E-mail: 89213292342@mail.ru. WWW.OOVBGD.RU

Тираж 300 экз. Заказ 318/08-2019

ДИЗАЙН И ПЕЧАТЬ: ТИПОГРАФИЯ ООО "МЕДИА СТАЙЛ" Т. 346-55-08. ПЕТЕРГОФ, САНКТ-ПЕТЕРБУРГСКИЙ ПР., 60

© Авторские права защищены законом. Запрещается издание, переиздание, тиражирование и копирование без согласия авторов.